



# Riktlinjer vid en kris eller extraordinär händelse

Kultur- och folkhälsoförvaltningen

Antagen av kultur- och folkhälsonämnden, 2020-06-25, § 61

Reviderat senast 2024-06-20, § 58



## Innehåll

<b>1. Inledning .....</b>	<b>3</b>
<b>2. Kultur- och folkhälsoförvaltningens ansvar.....</b>	<b>3</b>
<b>3. Kultur- och folkhälsoförvaltningens krisledningsorganisation .....</b>	<b>3</b>
3.1 Beslut om aktivering.....	3
3.2 Organisation .....	4
3.3 Schematisk bild.....	4
3.4 Ansvar vid olika stabslägen .....	4
<b>4. Uppstart av kultur- och folkhälsoförvaltningens krisledningsorganisation .....</b>	<b>5</b>
4.1 Larm och inkallning .....	5
4.2 Samlingsplats.....	5
4.3 Krisledningsmöte.....	6
4.4 Stabsarbete .....	6
4.5 Kriskommunikation .....	6
4.6 Samverkan.....	6
4.7 Krisstöd.....	6
<b>5. Avveckling av kultur- och folkhälsoförvaltningens krisledningsorganisationen .....</b>	<b>7</b>
5.1 Utvärdering .....	7
5.2 Kostnadsredovisning .....	7

# 1. Inledning

Syftet med dessa riktlinjer är att vara ett styr- och hjälpmedel för att kultur- och folkhälsoförvaltningen ska kunna starta upp ett ledningsarbete vid en kris och efter det akuta skedet kunna skapa och bibehålla strukturerad och ändamålsenlig aktivitet och säkerställa likformig hantering av bland annat verksamhetsfrågor.

Med extraordinär händelse avses en sådan händelse som avviker från det normala, innebär en allvarlig störning eller överhängande risk för en allvarlig störning i viktiga samhällsfunktioner och kräver skyndsamma insatser från kommunen.<sup>1</sup>

Riktlinjerna fastställs av kultur- och folkhälsönämnden och revideras en gång per mandatperiod efter att kommunfullmäktige och kommunledningsgruppen antagit de kommunövergripande riktlinjerna respektive rutinen eller när behov uppstår.

Övriga styrande dokument för Hylte kommuns krisledning:

- Reglemente för krisledningsnämnden, kommunfullmäktige, 2023-12-12
- Riktlinjer för krisberedskap 2024–2027, kommunfullmäktige, 2023-12-12
- Rutin för hantering av kriser och extraordinära händelser, kommunens ledningsgrupp, 2024-01-29
- Rutin för kriskommunikation vid stabsarbete, kommunens ledningsgrupp, 2024-01-29

## 2. Kultur- och folkhälsoförvaltningens ansvar

Kultur- och folkhälsoförvaltningen ansvarar för följande enheter:

- IFO barn och unga
- IFO vuxen
- Arbetsmarknadsenheten
- Gymnasie- och vuxenutbildning
- Kultur och bibliotek
- Fritid och folkhälsa

## 3. Kultur- och folkhälsoförvaltningens krisledningsorganisation

### 3.1 Beslut om aktivering

Förvaltningens krisledningsorganisation ska aktiveras vid händelser som kräver samordnade insatser och resurser, exempelvis vid risk för avbrott i verksamheten, och där någon eller flera av förvaltningens verksamheter behöver ledningsstöd.

Kultur- och folkhälsochefen beslutar om aktivering av förvaltningens krisledningsorganisation och utser stabschef. När krisledningsorganisationen är aktiverad ska

---

<sup>1</sup> Enlig lag (2006:544) om kommuners och regioners åtgärder inför och vid extraordinära händelser i fredstid och höjd beredskap (LEH)

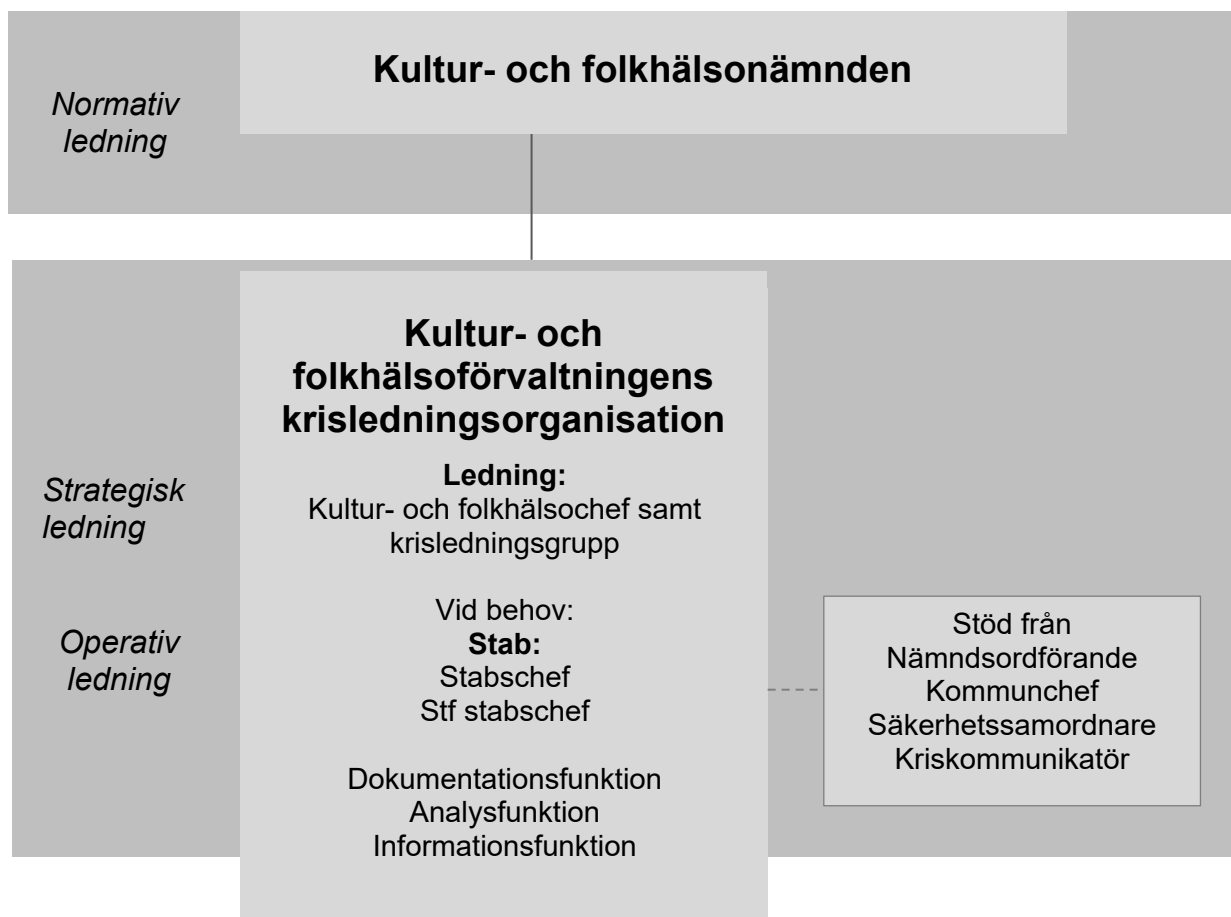
kultur- och folkhälsonämnden via ordförande hållas informerad. Kultur- och folkhälsochefen ansvarar för detta.

### 3.2 Organisation

Kommunledningsförvaltningens krisledningsorganisation består av dess ledningsgrupp och en krisledningsstab. Ledningsgruppen består av kultur- och folkhälsochef och förvaltningens enhetschefer. Staben består av utsedda stabsfunktioner, men andra kompetenser kan tas in vid behov. Kultur- och folkhälsochef ingår i kommunens övergripande krisledningsgrupp.

Vid kriser och extraordinära händelser har kultur- och folkhälsoförvaltningen samma ansvar som under normala förhållanden. Kultur- och folkhälsoförvaltningens verksamhet ska så långt som möjligt bedrivas enligt normala rutiner. Ledningsgruppen har befogenhet att utifrån rådande omständigheter fatta beslut om inskränkningar i förvaltningens verksamheter, tillfällig samordning och omfördelning av personal mellan enhetschefernas områden och annat som omständigheterna kräver.

### 3.3 Schematisk bild



### 3.4 Ansvar vid olika stabslägen

Enligt kommunens övergripande rutin för hantering av kriser och extraordinära händelser finns fyra nivåer av stabsläge. Det är viktigt att bedöma hur andra förvaltningar och samhället

påverkas, för att vid behov kunna aktivera fler resurser. Hylte kommun hanterar dessa stabslägen på följande sätt:

*Nivå 1 – Störning* innebär händelser som berör verksamheten inom en förvaltning. Beslut om stabsläge i nivå 1 fattas av förvaltningschef, som meddelar kommunchef, krisledningsgrupp och nämndsordföranden, säkerhetssamordnare och kriskommunikatör. Förvaltningschef ansvarar för krishanteringen med stöd av nämndsordförande.

*Nivå 2 – Allvarlig händelse* innebär mer omfattande händelser som berör mer än en förvaltning där det finns behov av samordning. Beslut om stabsläge i nivå 2 fattas av förvaltningschef tillsammans med övriga berörda förvaltningschefer. Dessa meddelar sina respektive nämndsordförande, krisledningsgrupper samt säkerhetssamordnare och kriskommunikatör. Förvaltningschef ansvarar för krishanteringen med stöd av nämndsordförande.

*Nivå 3 – Mycket allvarlig händelse* berör stora delar av kommunens alla verksamheter och/eller får störningar i samhället och kräver central samordning av krisledningsarbetet. Beslut om stabsläge nivå 3 tas av kommunchefen. Kultur- och folkhälsoförvaltningens krisledningsgrupp fortsätter enligt *Nivå 2*. Personal från kultur- och folkhälsoförvaltningens krisledningsgrupp kan involveras i den kommunövergripande staben.

*Nivå 4 – Extraordinär händelse* påverkar kultur- och folkhälsoförvaltningens hantering på samma sätt som nivå 3.

## **4. Uppstart av kultur- och folkhälsoförvaltningens krisledningsorganisation**

### **4.1 Larm och inkallning**

Om någon av förvaltningens medarbetare bedömer att kultur- och folkhälsoförvaltningen kan bli drabbad av en kris eller extraordinär händelse ska kultur- och folkhälsochefen kontaktas.

Kultur- och folkhälsochefen gör en bedömning om händelsen kan hanteras i den ordinarie verksamheten eller om krisledningsgrupp och stab behöver kallas in. Inkallning sker via telefon eller Cosafe. Vid inkallning får mottagaren ett meddelande om att inställa sig vid särskild tid och plats. Larmlista finns tillgänglig hos kultur- och folkhälsochef och samtliga enhetschefer.

Vid behov av snabb information till samtliga medarbetare på förvaltningen ska Cosafe användas.

### **4.2 Samlingsplats**

Inkallad personal har skyldighet att med skyndsamhet infinna sig på den plats som anvisas.

Kultur- och folkhälsoförvaltningens krisledningsgrupp samlas i förvaltningens sammanträdesrum om inget annat meddelas.

### 4.3 Krisledningsmöte

Kultur- och folkhälsoförvaltningens krishantering påbörjas genom ett första krisledningsmöte med ledningsgruppen. Syftet är att skapa en samsyn kring vad som har hänt och sätta upp mål och inriktning för hantering av händelsen. Ledningsgruppen ska även bedöma om det finns behov av krisledningsstab. Mötet genomförs enligt en förutbestämd dagordning. Samtliga närvarande ska ge en kort lägesbild över påverkan på sin verksamhet, begränsningar och samverkansbehov. Mötet ska dokumenteras av vid mötet utsedd person

Vid behov kontaktas kommunledning/kommunchef. Samråd bör alltid ske med kommunledningen vid större kriser/händelser som faller under kultur- och folkhälsoförvaltningens ansvarsområde.

### 4.4 Stabsarbete

Krisledningsstaben ska ha följande funktioner: stabschef, ställföreträdande stabschef, analys, information, dokumentation. Roller och ansvar beskrivs i *Rutin för hantering av kriser och extraordinära händelser* och i funktionskortet. Därutöver finns även lathundar och mallar till stöd för stabens arbete. Alla som arbetar med händelsen ska dokumentera sitt arbete.

### 4.5 Kriskommunikation

Vid stabsnivå 1 och 2 som rör kriser inom förvaltningens verksamhetsområde ansvarar förvaltningen för att informera medarbetare, allmänheten och andra berörda målgrupper. Information till anhöriga sköts av respektive enhetschef.

Kultur- och folkhälsochefen ansvarar för kontakt med kommunens utvecklings- och hållbarhetschef eller kriskommunikatör.

Mer information beskrivs i *Rutin för kriskommunikation vid stabsarbete i Hylte kommun*.

Vid stabsnivå 3 och 4, det vill säga en kris eller extraordinär händelse samordnas kommunikationen i den kommunövergripande krisledningsorganisationen.

### 4.6 Samverkan

Rutinerna för samverkan får anpassas efter rådande situation. Kultur- och folkhälsoförvaltningens krisledningsgrupp utgör basen i samverkan med andra aktörer. Krisledningsgruppen ska bedöma behov av intern och extern samverkan och vad som ska uppnås med samverkan.

Interna samverkansparter är kommunledningen och övriga förvaltningars ledningsgrupper.

Externa samverkansparter kan vara IT-leverantör, polisen, företagshälsovården, andra kommuner, myndigheter, näringslivet och frivilliga.

### 4.7 Krisstöd

Ifall en chef bedömer att medarbetare behöver stöttning efter en händelse, kan hen kontakta krisstödsgruppen för internt krisstöd. Krisstödsgruppen främsta uppgift är att tillgodose de drabbades behov av psykiskt och socialt stöd och genom detta försöka förebygga de

krisreaktioner som kan bli resultatet av en traumatisk upplevelse. Aktivering sker enligt *Rutin för krisstöd vid allvarliga händelser i Hylte kommun*.

## **5. Avveckling av kultur- och folkhälsoförvaltningens krisledningsorganisation**

När situationen medger efter stabsläge *Nivå 1 – Störning* fattar kultur- och folkhälsochefen beslut om avslut av krishanteringen och återgång till normal organisation.

Vid stabsläge *Nivå 2* fattar kultur- och folkhälsochef beslut i samråd med kommunchef och berörda förvaltningschefer.

När beslut om avslut och återgång till normal organisation har fattats ska följande beaktas:

- Avvecklingen sker successivt.
- Överlämning av personal till ordinarie tjänstgöring föregås av dialog om behov av ledighet.
- Möjlighet till avlastningssamtal för de som deltagit i krisledningsarbetet.
- Information till de som deltagit eller berörts.
- Händelsens loggföring och relevanta handlingar diarieförs och arkiveras.
- Tid ges för utvärdering.

### **5.1 Utvärdering**

Efter en händelse där kultur- och folkhälsoförvaltningens krisledningsorganisation varit verksam ska arbetet utvärderas. Kultur- och folkhälsochefen ansvarar för utvärdering och erfarenhetsåterföring. Utvärderingen skickas till säkerhetssamordnaren.

### **5.2 Kostnadsredovisning**

Kultur- och folkhälsoförvaltningen har ingen avsatt budget för kostnader i samband hantering av händelser. Samtliga kostnader för krisledning och övriga merkostnader med anledning av händelsen redovisas separat. Detta för att tydliggöra kostnadsfördelning samt förenkla kostnadsuppföljning och eventuella försäkrings- eller skadeståndsanspråk eller ansökan för statsbidrag.

Krishanteringsarbete ersätts enligt kommunens kollektivavtal, allmänna bestämmelser.